



Fundusze Europejskie
Program Regionalny



Unia Europejska
Europejski Fundusz
Rozwoju Regionalnego



Krzeczów, dnia 20.08.2019 r.

ZAPYTANIE OFERTOWE NR 1

na budowę hali odkładczej o konstrukcji lekkiej o pow. 4 200 m²

I. Dane Zamawiającego:

LIEDMANN SPÓŁKA Z OGRANICZONĄ ODPOWIEDZIALNOŚCIĄ,

UL. WSCHODNIA 27, 98-324 WIERZCHLAS, KRZECZÓW,

www.liedmann.pl

email: biuro@liedmann.pl

II. Tryb udzielenia zamówienia:

Zamówienie będzie udzielane w trybie postępowania ofertowego zgodnie z zasadą konkurencyjności.

III. Przedmiot zamówienia:

Przedmiotem zamówienia jest budowa hali odkładczej o konstrukcji lekkiej o pow. 4 200 m²

We wszystkich przypadkach, w których w zapytaniu ofertowym lub załącznikach do niego, ze względu na specyfikę przedmiotu zamówienia wskazano pochodzenie wyrobów, materiałów, urządzeń i technologii, dopuszcza się stosowanie wyrobów, materiałów, urządzeń i technologii równoważnych, tj.: wszelkie wymienione z nazwy wyroby, materiały, urządzenia i technologie użyte w przekazanej przez Zamawiającego dokumentacji służą określeniu standardu i mogą być zastąpione innymi materiałami o nie gorszych parametrach technicznych, użytkowych, jakościowych, funkcjonalnych i walorach estetycznych, przy uwzględnieniu prawidłowej współpracy z pozostałymi materiałami i urządzeniami. Zmiana wymaga uzyskania akceptacji Zamawiającego.

W przypadku wątpliwości interpretacyjnych, co do rodzaju i zakresu robót określonych z zakresu praw i obowiązków Zamawiającego i Wykonawcy, będzie obowiązywać następująca kolejność ważności n/w dokumentów:

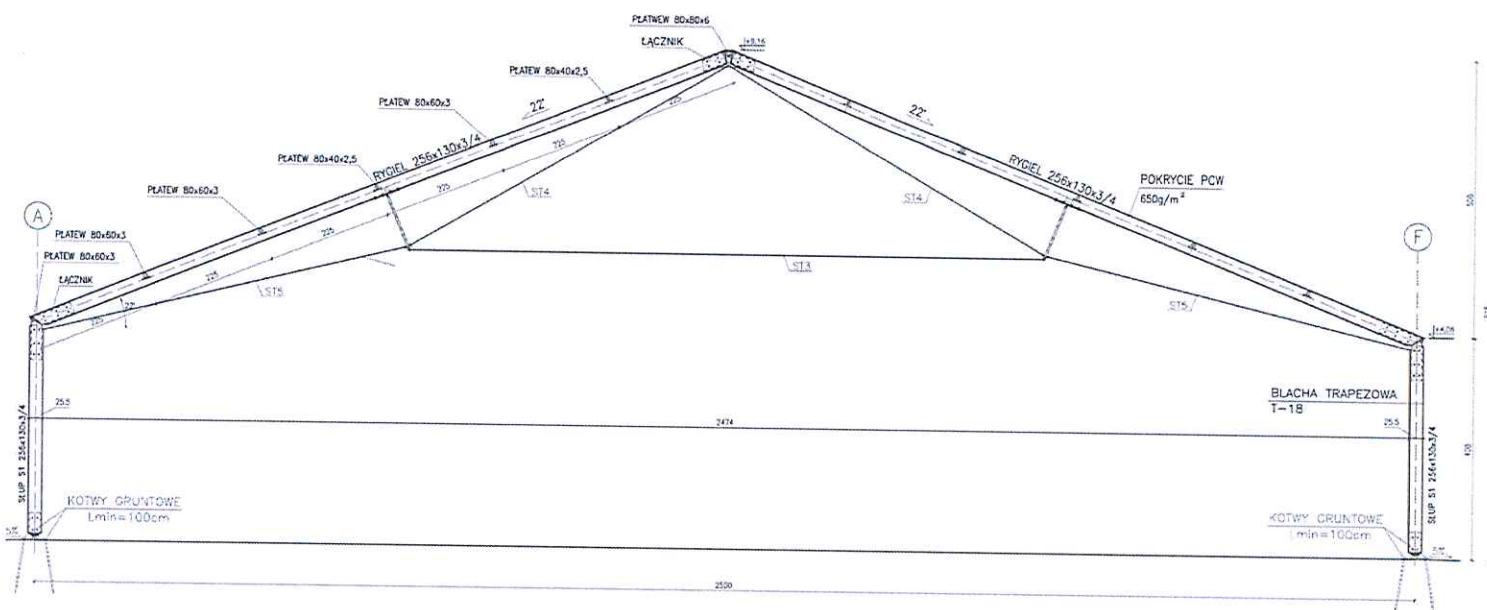
- a) Umowa (treść uzgodniona przez Zamawiającego i Oferenta, który wygrał niniejsze postępowanie ofertowe),
- b) Dokumentacja projektowa, przy uwzględnieniu zmian i uzupełnień dokonanych w trakcie realizacji,
- c) Oferta Oferenta.

Szczegółowy opis przedmiotu zamówienia

- d) Specyfikacja techniczna uwzględniająca obowiązujące normy i przepisy prawa:
- e) - konstrukcja lekka aluminiowa z łącznikami stalowymi,
- f) - dach kryty materiałem poliestrowym powlekanym pcw, niezapalny w kolorze białym - pcw o gramaturze min. 650 g/m²,
- g) - tolerancje wymiarów i kształtu min. PN-EN 1090-2 / PN EN ISO 13920,
- h) - spawalność Stal S355J2+N / S235JR wg EN 10025-2 lub lepsza,



- i) - odporność na kruche pękanie, uderzenia min. 27 J w temp. -20 °C / +20 °C,
- j) - pokrycie ścian – blacha trapezowa T-18 w kolorze RAL 6029 i 5010,
- k) - brama przesuwna wg standardu producenta hali,
- l) - wysokość ściany bocznej min. 4,0 m,
- m) - klasa odporności pożarowej min. E" (Q≤500 MJ/m²),
- n) - wyposażenie obiektu w instalacje:
 - a. elektryczną,
 - b. oświetleniową,
 - c. wentylacyjną,
- o) kompleksowe prace ziemne z usunięciem i wywozem ziemi,
- p) podbudowa zgodna z obowiązującymi normami (dla ruchu ciężkiego) wraz z fundamentami pod kotwienie),
- q) posadzka hali wykonana z kostki brukowej o grubości min. 8 cm,
- r) system odprowadzenia wody z dachu.



Całość dokumentacji w tym projekt, dostępna jest w siedzibie Zamawiającego pod adresem UL. WSCHODNIA 27, 98-324 WIERZCHLAS, KRZECZÓW. Teren pod budowę zostanie przekazany Wykonawcy do dnia 02.09.2019 r.

Termin i miejsce realizacji zamówienia budowa hali produkcyjnej wraz z infrastrukturą powinna zostać zakończona do dnia 30.11.2019 r. na terenie firmy pod adresem KRZECZÓW, UL. WSCHODNIA 27, 98-324 WIERZCHLAS

Określenie przedmiotu zamówienia wg Wspólnego Słownika Zamówień (CPV): 45213251-7 - Roboty budowlane w zakresie zakładów przemysłowych

Za wykonanie Inwestycji należy rozumieć wykonanie wszystkich prac budowlanych, montaż i uruchomienie wszystkich instalacji wewnętrznych i zewnętrznych, także w zakresie formalno-prawnym, dostawę i montaż całego wyposażenia, przewidzianego dokumentacją projektową (w tym wykonywaną przez Oferenta) oraz uzyskanie wszelkich opinii, decyzji i zezwoleń, wymaganych do prowadzenia działalności produkcyjnej.

Inwestycję należy realizować zgodnie z harmonogramem uzgodnionym przez strony w umowie o roboty budowlane.

IV. Opis warunków udziału w postępowaniu

W postępowaniu mogą wziąć udział Oferenci, którzy spełniają następujące warunki:

- a) posiadają wiedzę i doświadczenie oraz dysponują odpowiednim potencjałem technicznym oraz osobami zdolnymi do wykonania niniejszego zamówienia;
- b) są uprawnieni do występowania w obrocie prawnym, zgodnie z wymaganiami ustawowymi w zakresie objętym zamówieniem;
- c) posiadają uprawnienia i zezwolenia niezbędne do wykonania określonych prac i czynności, o ile przepisy nakładają obowiązek posiadania takich uprawnień;
- d) dysponują niezbędną wiedzą i doświadczeniem, a także potencjałem ekonomicznym i technicznym oraz pracownikami zdolnymi do wykonania niniejszego zamówienia;
- e) znajdują się w sytuacji finansowej zapewniającej wykonanie zamówienia;
- f) nie podlegają wykluczeniu z postępowania na podstawie art. 24 prawo zamówień publicznych;
- i) po zapoznaniu się z warunkami zamówienia zaakceptują je bez zastrzeżeń.

Uwaga: Zamawiający może wykluczyć z postępowania Oferenta, który nie spełnia wymaganych warunków oraz jeżeli stwierdzi, że dostarczone przez niego informacje istotne dla prowadzonego postępowania są nieprawdziwe.

2. Ocena spełnienia warunków udziału w niniejszym postępowaniu dokonana zostanie na zasadzie spełnia/ nie spełnia w oparciu o informacje zawarte w dokumentach złożonych przez Oferentów

- a) Ofertę na formularzu ofertowym o treści zgodnej z określoną we wzorze stanowiącym załącznik do zapytania
- b) Oświadczenia oraz dokumenty potwierdzające spełnianie warunków uczestnictwa w postępowaniu, w tym oświadczenie o braku podstaw do wykluczenia na podstawie art. 24 Ustawy Prawo zamówień publicznych;
- c) Dokumenty rejestrowe firmy NIP, Regon. Aktualny (3 miesiące) odpis z właściwego rejestru albo aktualne zaświadczenie o wpisie do ewidencji działalności gospodarczej wystawione nie wcześniej niż 3 miesiące przed upływem terminu składania ofert;
- d) Aktualne zaświadczenie z właściwego Urzędu Skarbowego o braku zaległości podatkowych oraz aktualne zaświadczenie z Zakładu Ubezpieczeń Społecznych o opłaceniu składek – wystawione nie wcześniej niż 3 miesiące przed upływem terminu składania ofert;
- e) Polisę OC prowadzonej działalności gospodarczej, natomiast w przypadku wyboru oferty Oferent zobowiązany jest do złożenia polisy OC na kwotę odpowiadającą, co najmniej wartości złożonej oferty;
- f) Polisę CAR ubezpieczenie wszystkich ryzyk budowlano-montażowych do wartości inwestycji/oferty;
- g) Kosztorys ofertowy – sporządzony metodą szczegółową z wyszczególnieniem składników cenotwórczych;

Wszystkie kserokopie i odpisy wyżej wymienionych dokumentów muszą być poświadczane za zgodność z oryginałem przez osobę upoważnioną do reprezentowania Oferenta. Jeżeli dokumenty z pkt. c i d były już złożone w siedzibie Zamawiającego, wystarczy potwierdzające oświadczenie. W przypadku braku któregośkolwiek z ww. dokumentów komisja przetargowa wzywa oferenta do uzupełnienia oferty w wyznaczonym terminie. Nieuzupełniona oferta zostaje odrzucona przez Zamawiającego.

V. Opis sposobu przygotowania oferty

1. Ofertę należy przygotować zgodnie z opisem zamówienia. Oferent ponosi wszystkie koszty związane z przygotowaniem i złożeniem oferty.
2. Do oferty należy załączyć dokumenty określone w pkt. IV.2 zapytania.
3. Oferta musi być ważna przynajmniej przez okres 90 dni, przy czym bieg terminu rozpoczyna się wraz z upływem terminu składania ofert. W ofercie należy podać termin jej ważności.
4. Oferta musi zostać podpisana przez osoby uprawnione do reprezentacji podmiotu składającego ofertę i ostemplowana pieczęcią firmową. Każdą stronę oferty należy parafować.



VI. Miejsce i termin składania ofert

Oferty należy składać w formie pisemnej na adres UL. WSCHODNIA 27, 98-324 WIERZCHLAS, KRZECZÓW, lub przesłać w formie elektronicznej (skany podpisanych dokumentów) na adres biuro@liedmann.pl w terminie do dnia 05.09.2019 r. Na kopercie/w temacie wiadomości proszę podać „OFERTA na budowę hali odkładczej o konstrukcji lekkiej o pow. 4 200 m²)”

Terminem złożenia oferty jest termin jej wpływu do zamawiającego. Oferty złożone po terminie nie będą brane pod uwagę.

VII. Wyjaśnienia treści Zapytania ofertowego

Wyjaśnienie treści Zapytania ofertowego Wykonawca może zwrócić się do Zamawiającego o wyjaśnienie treści Zapytania ofertowego. Zamawiający jest zobowiązany niezwłocznie udzielić wyjaśnień chyba, że prośba o wyjaśnienie wpłynęła do Zamawiającego na mniej niż 3 dni przed terminem składania ofert. Zamawiający jednocześnie przekaże treść wyjaśnienia wszystkim Wykonawcom, którym doręczono Zapytanie ofertowe. Udzielając wyjaśnień Zamawiający nie ujawni źródła zapytania.

Osoba uprawniona do kontaktu z Wykonawcami i udzielania wyjaśnień dotyczących postępowania:
Tomasz Liedmann – tel. 605 037 407, biuro@liedmann.pl

VIII. Kryteria oceny ofert

Zamawiający wybierze najkorzystniejszą ofertę spełniającą warunki określone w zapytaniu ofertowym.

Przy wyborze oferty zamawiający będzie się kierował następującymi kryteriami:

| Lp. | Nazwa kryterium | Waga | Sposób przyznawania punktów |
|-----|-----------------|------|--|
| 1. | Cena netto | 95% | <p>Liczba punktów obliczona zostanie jako proporcja ceny najniższej ze złożonych ofert do ceny z oferty ocenianej pomnożona przez wagę danego kryterium, tj. w sposób następujący:</p> $(cena\ w\ ofercie\ z\ najniższą\ ceną / cena\ badanej\ oferty) \times waga\ kryterium \times 100$ <p>Zaoferowana cena powinna zawierać koszt: wykonania wszystkich prac budowlanych, montaż i uruchomienie wszystkich instalacji wewnętrznych i zewnętrznych, także w zakresie formalno-prawnym, dostawę i montaż całego wyposażenia, przewidzianego dokumentacją projektową (w tym wykonywaną przez Oferenta) oraz uzyskanie wszelkich opinii, decyzji i zezwoleń, wymaganych do prowadzenia działalności produkcyjnej.</p> |
| 2. | Okres gwarancji | 5% | <p>Liczba punktów obliczona zostanie jako proporcja liczby miesięcy okresu gwarancji z oferty ocenianej do liczby miesięcy okresu gwarancji najdłuższego ze złożonych ofert pomnożona przez wagę danego kryterium, tj. w sposób następujący:</p> $(liczba\ miesięcy\ z\ badanej\ oferty / liczbę\ miesięcy\ okresu\ gwarancji\ najdłuższego\ z\ ofert) \times waga\ kryterium \times 100$ <p>Minimalny okres gwarancji wynosi 12 miesięcy.</p> |

Maksymalna liczba punktów możliwych do uzyskania: 100 pkt.

Oferent poda cenę w ofercie w polskich złotych z dokładnością do dwóch miejsc po przecinku. Zamawiający udzieli zamówienia wykonawcy, którego oferta spełni wszystkie warunki i wymagania oraz otrzyma największą liczbę punktów.



IX. Informacja na temat zakresu wykluczenia

Z udziału w postępowaniu wykluczone są podmioty:

1. Powiązane osobowo lub kapitałowo z zamawiającym. Przez powiązania kapitałowe lub osobowe rozumie się wzajemne powiązania między zamawiającym lub osobami upoważnionymi do zaciągania zobowiązań w imieniu zamawiającego lub osobami wykonującymi w imieniu zamawiającego czynności związane z przygotowaniem i przeprowadzeniem procedury wyboru wykonawcy a wykonawcą, polegające w szczególności na:
 - a) uczestniczeniu w spółce jako wspólnik spółki cywilnej lub spółki osobowej,
 - b) posiadaniu co najmniej 10 % udziałów lub akcji,
 - c) pełnieniu funkcji członka organu nadzorczego lub zarządzającego, prokurenta, pełnomocnika,
 - d) pozostawaniu w związku małżeńskim, w stosunku pokrewieństwa lub powinowactwa w linii prostej, pokrewieństwa drugiego stopnia lub powinowactwa drugiego stopnia w linii bocznej lub w stosunku przysposobienia, opieki lub kurateli.
2. W ciągu ostatnich 5 lat kalendarzowych wyrządziły Zamawiającemu szkodę lub był/jest w Zamawiającym w sporze przed sądem lub innym organem orzekającym.
3. Znajduje się w likwidacji lub w upadłości lub z informacji posiadanych przez Zamawiającego wynika, że Wykonawca znajduje się w sytuacji ekonomicznej uniemożliwiającej rzetelne wykonanie zamówienia.
4. Złożył w związku z Zapytaniem ofertowym dokumenty nieprawdziwe albo oświadczenia nierzetelne.

X. Miejsce i termin otwarcia ofert

Otwarcie ofert nastąpi dnia 06.09.2019 r. r. o godz. 16:00 w siedzibie Zamawiającego. Zamawiający nie przewiduje publicznego otwarcia ofert.

Warunki zmiany umowy:

1. Zmiana postanowień zawartej umowy może nastąpić za zgodą obu stron, wyrażoną na piśmie pod rygorem nieważności, z zastrzeżeniem ust. 2.
2. Zmiana istotnych postanowień zawartej umowy dopuszczalna jest w przypadkach:
 - a) zmiany albo wprowadzenia nowych przepisów lub norm, jeżeli zgodnie z nimi konieczne będzie dostosowanie treści umowy do aktualnego stanu prawnego,
 - b) w przypadku, gdy po zawarciu umowy Zamawiający stwierdzi lub Wykonawca zawiadomi Zamawiającego, że dokumentacja lub teren budowy nie nadają się do prawidłowego wykonania robót albo że wystąpiły inne okoliczności, które mogą przeszkodzić prawidłowemu wykonaniu robót,
 - c) w przypadku, gdy wskutek okoliczności, których nie można było przewidzieć w chwili zawarcia umowy, konieczne będzie przedłużenie terminu realizacji przedmiotu umowy w szczególności:
 - gdy ze względów organizacyjnych zaistniałych u Zamawiającego nie było możliwe przystąpienie do wykonania zamówienia lub jego części w terminie przewidzianym przez Zamawiającego

XI. Pozostałe informacje:

1. Osoba uprawniona do kontaktu z Wykonawcami i udzielania wyjaśnień dotyczących postępowania:
- Tomasz Liedmann – tel. 605 037 407, biuro@liedmann.pl,
2. Całość dokumentacji w tym projekt, dostępna jest w siedzibie Zamawiającego pod adresem UL. WSCHODNIA 27, 98-324 WIERZCHLAS, KRZECZÓW,
3. Poprzez złożenie oferty Oferent wyraża zgodę na podanie do wiadomości pozostałych Oferentów szczegółów oferty. Oferent ma prawo nie



wyrazić zgody na podanie do wiadomości szczegółów technicznych przedmiotu zamówienia.

4. Złożenie oferty nie stanowi zawarcia umowy.
5. Oferty, które nie spełniają wymagań określonych w zapytaniu ofertowym nie będą rozpatrywane.
6. Zamawiający zastrzega sobie możliwość do przeprowadzenia negocjacji z oferentami, w celu doprowadzenia do polepszenia warunków zamówienia, głównie ceny.
7. Zamawiający nie dopuszcza składania ofert częściowych. Zamawiający nie dopuszcza składania ofert wariantowych. Oferty częściowe lub wariantowe nie będą brane pod uwagę.
8. Zamawiający zastrzega sobie możliwość unieważnienia zapytania ofertowego na każdym etapie prowadzonego postępowania i nie wybrania żadnej z przedstawionych ofert bez podania przyczyny. W przypadku zaistnienia powyższych okoliczności Oferentom nie przysługują żadne roszczenia w stosunku do Zamawiającego.
9. Postępowanie nie jest prowadzone w oparciu o ustawę z dnia 29 stycznia 2004r. – Prawo Zamówień Publicznych, dlatego nie jest możliwe stosowanie środków odwoławczych określonych w tej ustawie.

PREZES ZARZĄDU
Tomasz Liedmann



.....
(miejscowość, data)

Liedmann Sp. z o. o.
Ul. Wschodnia 27
98-324 Wierzchlas,
Krzeczów

FORMULARZ OFERTOWY

1. Dane dotyczące Wykonawcy:

Nazwa Przedsiębiorstwa (jednostki, podmiotu).....

Adres Przedsiębiorstwa (kod, miejscowość, woj., powiat, ulica, nr domu, nr lokalu)
.....

REGON.....

NIP.....

Numer telefonu.....

Numer faksu.....

e-mail.....

2. Zobowiązania Wykonawcy

Zaprasza do złożenia oferty w rozpoznaniu cenowym w trybie zapytania ofertowego na „Na budowę hali odkładczej o konstrukcji lekkiej o pow. 4 200 m²”

oferując/oferujemy wykonanie zamówienia, zgodnie z Zał. Nr 1 – kosztorysem ofertowym:

za cenę brutto: zł

słownie

w tym podatek VAT w kwociezł

cena netto: zł,

okres objęcia gwarancją:..... miesięcy,

Szczegółowe wyliczenie powyższej ceny przedstawia załącznik nr 1 do niniejszej oferty.

1) Termin realizacji zamówienia:

2) Wynagrodzenie za dostawę płatne będzie na nasze konto w terminie do 30 dni od daty złożenia prawidłowo wystawionej faktury u Zamawiającego.

3) Uważamy się za związanych niniejszą ofertą przez okres 90 dni od upływu terminu składania ofert.

4) Oświadczamy, że zapoznaliśmy się z warunkami podanymi przez Zamawiającego w Zapytaniu ofertowym i nie wnosimy do nich żadnych zastrzeżeń.

6) Podane w ofercie ceny nie będą podlegać zmianie i waloryzacji. Podana cena zawiera wszystkie koszty prac i materiałów koniecznych do prawidłowego zrealizowania zamówienia wg opisu podanego w Zapytaniu Ofertowym.

7) Wszelką korespondencję w sprawie niniejszego postępowania należy kierować na poniższy adres:

8) Oferta została złożona na kolejno ponumerowanych i parafowanych stronach.

9) Do oferty dołączono następujące dokumenty:

- a) Kosztorys ofertowy,
- b)
- c)

.....
Podpis osób uprawnionych do składania
świadczeń woli w imieniu Wykonawcy
oraz pieczętka / pieczętka