

# FORMULARZ OFERTOWY

## Zapytanie nr 2 cz. 3

.....  
(miejsowość i data)

.....  
.....  
(Nazwa firmy/adres/telefon/NIP)

Niniejszym przedstawiamy ofertę cenową na **zakup, dostawę oraz dostarczenie pełnej dokumentacji instalacji peryferyjnych młyna wertykalnego misowo - rolowego:**

- cena netto: ...zł (słownie: ..... złotych),

- okres objęcia gwarancją: ... miesięcy

- zgodnej z poniższą specyfikacją:

L.P.	Kryterium specyfikacji z zapytania	Oferowane urządzenie TAK/NIE
1	- Zbiornik buforowy z konstrukcją wsporczą wykonaną ze stali konstrukcyjnej S235JR o pojemności min. 8 m <sup>3</sup> max. 12m <sup>3</sup> , o konstrukcji zgodnej z załączonym rysunkiem nr 1	
2	- Wciągnik/wyciągnik elektryczny (wyciągarka elektryczna) do serwisu młyna, o nośności 10 t	
3	- Pomocnicza konstrukcja stalowa i podesty obsługi – o konstrukcji ze stali konstrukcyjnej S235JR, zgodnej z załączonym rysunkiem nr 2 i nr 3	
4	- 2 szt. Silosów: - Pojemność min. 100 t. każdy, - Czujnik min-max, - System aeracji, - Ciśnieniowy zawór bezpieczeństwa, - Panel wskaźników min-max z systemem alarmowym, - Kłapa motylkowa pod silosem do montażu podajnika ślimakowego, - Filtr silosu, - Niezbędna infrastruktura do montażu i eksploatacji.	

**Oferta ważna ..... dni od dnia upływu terminu składania ofert.**

**Niniejszym oświadczamy, iż:**

1. Posiadamy uprawnienia do wykonywania działalności lub czynności w zakresie odpowiadającym przedmiotowi zamówienia,
2. Posiadamy niezbędną wiedzę i doświadczenie oraz dysponujemy potencjałem technicznym i osobami zdolnymi do wykonania zamówienia.

**Jednocześnie oświadczamy, iż nie jesteśmy podmiotem wykluczonym z udziału w postępowaniu ofertowym, z uwagi na:**

1. Nie występują powiązania osobowe lub kapitałowe z zamawiającym. Przez powiązania kapitałowe lub osobowe rozumie się wzajemne powiązania między zamawiającym lub osobami upoważnionymi

do zaciągania zobowiązań w imieniu zamawiającego lub osobami wykonującymi w imieniu zamawiającego czynności związane z przygotowaniem i przeprowadzeniem procedury wyboru wykonawcy a wykonawcą, polegające w szczególności na:

- a) uczestniczeniu w spółce jako wspólnik spółki cywilnej lub spółki osobowej,
  - b) posiadaniu co najmniej 10 % udziałów lub akcji,
  - c) pełnieniu funkcji członka organu nadzorczego lub zarządzającego, prokurenta, pełnomocnika,
  - d) pozostawaniu w związku małżeńskim, w stosunku pokrewieństwa lub powinowactwa w linii prostej, pokrewieństwa drugiego stopnia lub powinowactwa drugiego stopnia w linii bocznej lub w stosunku przysposobienia, opieki lub kurateli.
2. W ciągu ostatnich 5 lat kalendarzowych nie wyrządziliśmy Zamawiającemu szkody lub nie jesteśmy w Zamawiającym w sporze przed sądem lub innym organem orzekającym.
  3. Nie znajdujemy się w likwidacji lub w upadłości.

Z poważaniem

.....

Krzeczów, dnia 13.10.2021 r.

### ZAPYTANIE OFERTOWE NR 2 cz. 3

na zakup, dostawę oraz dostarczenie pełnej dokumentacji instalacji peryferyjnych młyna wertykalnego misowo - rolowego

#### I. Dane Zamawiającego:

LIEDMANN SPÓŁKA Z OGRANICZONĄ ODPOWIEDZIALNOŚCIĄ,

UL. WSCHODNIA 27, 98-324 WIERZCHLAS, KRZECZÓW,

[www.liedmann.pl](http://www.liedmann.pl)

email: [biuro@liedmann.pl](mailto:biuro@liedmann.pl)

#### II. Tryb udzielenia zamówienia:

Zamówienie będzie udzielane w trybie postępowania ofertowego zgodnie z zasadą konkurencyjności.

#### III. Przedmiot zamówienia:

Przedmiotem zamówienia jest zakup, dostawę oraz dostarczenie pełnej dokumentacji instalacji peryferyjnych młyna wertykalnego misowo - rolowego

We wszystkich przypadkach, w których w zapytaniu ofertowym lub załącznikach do niego, ze względu na specyfikę przedmiotu zamówienia wskazano pochodzenie wyrobów, materiałów, urządzeń i technologii, dopuszcza się stosowanie wyrobów, materiałów, urządzeń i technologii równoważnych, tj.: wszelkie wymienione z nazwy wyroby, materiały, urządzenia i technologie użyte w przekazanej przez Zamawiającego dokumentacji służą określeniu standardu i mogą być zastąpione innymi materiałami o nie gorszych parametrach technicznych, użytkowych, jakościowych, funkcjonalnych i walorach estetycznych, przy uwzględnieniu prawidłowej współpracy z pozostałymi materiałami i urządzeniami. Zmiana wymaga uzyskania akceptacji Zamawiającego.

W przypadku wątpliwości interpretacyjnych, co do rodzaju i zakresu robót określonych z zakresu praw i obowiązków Zamawiającego i Wykonawcy, będzie obowiązywać następująca kolejność ważności n/w dokumentów:

- a) Umowa (treść uzgodniona przez Zamawiającego i Oferenta, który wygrał niniejsze postępowanie ofertowe),
- b) Dokumentacja projektowa, przy uwzględnieniu zmian i uzupełnień dokonanych w trakcie realizacji,
- c) Oferta Oferenta.

#### Szczegółowy opis przedmiotu zamówienia

Szczegółowy opis przedmiotu zamówienia

Dane materiału

- Materiał - kamień wapienny lub kamień dolomitowy

- Frakcja na wejściu - 0 ÷ 32 mm lub 0 ÷ 63 mm

min. 90 % R 2 mm

- Wilgotność - maks. 5 % H<sub>2</sub>O

- Hardgrove Grindability Index (HGI) - 105 HGI



- Temperatura 20 °C

Dane młyna:

- Wydajność - 20 t/h  $\pm$  5%
- Ziarnistość - 0 ÷ 0,1 mm 2 % R 0,1 mm
- Wilgotność - maks. 1,2 % H<sub>2</sub>O

Elementy składowe instalacji peryferyjnych młyna misowo-rolowego:

- Zbiornik buforowy z konstrukcją wsporczą wykonaną ze stali konstrukcyjnej S235JR o pojemności min. 8 m<sup>3</sup> max. 12m<sup>3</sup>, o konstrukcji zgodnej z załączonym rysunkiem nr 1.
- Wciągnik/wyciągnik elektryczny (wyciągarka elektryczna) do serwisu młyna, o nośności 10 t
- Pomocnicza konstrukcja stalowa i podesty obsługi – o konstrukcji ze stali konstrukcyjnej S235JR, zgodnej z załączonym rysunkiem nr 2 i nr 3
- 2 szt. Silosów:

- Pojemność min. 100 t. każdy,
- Czujnik min-max,
- System aeracji,
- Ciśnieniowy zawór bezpieczeństwa,
- Panel wskaźników min-max z systemem alarmowym,
- Kłapa motylkowa pod silosem do montażu podajnika ślimakowego,
- Filtr silosu,
- Niezbędna infrastruktura do montażu i eksploatacji.

Termin i miejsce realizacji zamówienia: dostawę oraz dostarczenie pełnej dokumentacji instalacji peryferyjnych młyna wertykalnego misowo-rolowego powinna zostać zakończona do dnia 17.12.2021 r. na terenie firmy pod adresem KRZECZÓW, UL. WSCHODNIA 27, 98-324 WIERZCHLAS

Określenie przedmiotu zamówienia wg Wspólnego Słownika Zamówień (CPV): 42900000-5 - Różne maszyny ogólnego i specjalnego przeznaczenia

#### IV. Opis warunków udziału w postępowaniu

1. W postępowaniu mogą wziąć udział Oferenci, którzy spełniają następujące warunki:

- a) posiadają wiedzę i doświadczenie oraz dysponują odpowiednim potencjałem technicznym oraz osobami zdolnymi do wykonania niniejszego zamówienia;
- b) są uprawnieni do występowania w obrocie prawnym, zgodnie z wymaganiami ustawowymi w zakresie objętym zamówieniem;
- c) posiadają uprawnienia i zezwolenia niezbędne do wykonania określonych prac i czynności, o ile przepisy nakładają obowiązek posiadania takich uprawnień;
- d) dysponują niezbędną wiedzą i doświadczeniem, a także potencjałem ekonomicznym i technicznym oraz pracownikami zdolnymi do wykonania niniejszego zamówienia;
- e) znajdują się w sytuacji finansowej zapewniającej wykonanie zamówienia;
- f) nie podlegają wykluczeniu z postępowania na podstawie art. 24 prawo zamówień publicznych;
- i) po zapoznaniu się z warunkami zamówienia zaakceptują je bez zastrzeżeń.

Uwaga: Zamawiający może wykluczyć z postępowania Oferenta, który nie spełnia wymaganych warunków oraz jeżeli stwierdzi, że dostarczone przez niego informacje istotne dla prowadzonego postępowania są nieprawdziwe.

2. Ocena spełnienia warunków udziału w niniejszym postępowaniu dokonana zostanie na zasadzie spełnia/ nie spełnia w oparciu o informacje zawarte w dokumentach złożonych przez Oferentów.

- a) Ofertę na formularzu ofertowym wraz z oświadczeniami o treści zgodnej z określoną we wzorze stanowiącym załącznik do zapytania

b) Dokumenty rejestrowe - aktualny (3 miesiące) odpis z właściwego rejestru albo aktualne (3 miesiące) zaświadczenie o wpisie do ewidencji działalności gospodarczej;

Wszystkie kserokopie i odpisy wyżej wymienionych dokumentów muszą być poświadczane za zgodność z oryginałem przez osobę upoważnioną do reprezentowania Oferenta. W przypadku braku któregośkolwiek z ww. dokumentów komisja przetargowa wzywa oferenta do uzupełnienia oferty w wyznaczonym terminie. Nieuzupełniona oferta zostaje odrzucona przez Zamawiającego.

#### V. Opis sposobu przygotowania oferty

1. Ofertę należy przygotować zgodnie z opisem zamówienia. Oferent ponosi wszystkie koszty związane z przygotowaniem i złożeniem oferty.
2. Do oferty należy załączyć dokumenty określone w pkt. IV.2 zapytania.
3. Oferta musi być ważna przynajmniej przez okres 90 dni, przy czym bieg terminu rozpoczyna się wraz z upływem terminu składania ofert. W ofercie należy podać termin jej ważności.
4. Oferta musi zostać podpisana przez osoby uprawnione do reprezentacji podmiotu składającego ofertę i ostemplowana pieczęcią firmową. Każdą stronę oferty należy parafować.

#### VI. Miejsce i termin składania ofert

Oferty należy składać w formie pisemnej na adres UL. WSCHODNIA 27, 98-324 WIERZCHLAS, KRZECZÓW, lub przesłać w formie elektronicznej (skany podpisanych dokumentów) na adres [biuro@liedmann.pl](mailto:biuro@liedmann.pl) w terminie do dnia 15.11.2021 r. Na kopercie/w temacie wiadomości proszę podać „OFERTA na zakup, dostawę oraz dostarczenie pełnej dokumentacji instalacji peryferyjnych młyna wertykalnego misowo - rolowego”)

Terminem złożenia oferty jest termin jej wpływu do zamawiającego. Oferty złożone po terminie nie będą brane pod uwagę.

#### VII. Wyjaśnienia treści Zapytania ofertowego

Wyjaśnianie treści Zapytania ofertowego Wykonawca może zwrócić się do Zamawiającego o wyjaśnienie treści Zapytania ofertowego. Zamawiający jest zobowiązany niezwłocznie udzielić wyjaśnień chyba, że prośba o wyjaśnienie wpłynęła do Zamawiającego na mniej niż 3 dni przed terminem składania ofert. Zamawiający jednocześnie przekazuje treść wyjaśnienia wszystkim Wykonawcom, którym doręczono Zapytanie ofertowe. Udzielając wyjaśnień Zamawiający nie ujawni źródła zapytania.

Osoba uprawniona do kontaktu z Wykonawcami i udzielania wyjaśnień dotyczących postępowania:  
Tomasz Liedmann – tel. 605 037 407, [biuro@liedmann.pl](mailto:biuro@liedmann.pl)

#### VIII. Kryteria oceny ofert

Zamawiający wybierze najkorzystniejszą ofertę spełniającą warunki określone w zapytaniu ofertowym.

Przy wyborze oferty zamawiający będzie się kierował następującymi kryteriami:

Lp.	Nazwa kryterium	Waga	Sposób przyznawania punktów
1.	Cena netto	100%	Liczba punktów obliczona zostanie jako proporcja ceny najniższej ze złożonych ofert do ceny z oferty ocenianej pomnożona przez wagę danego kryterium, tj. w sposób następujący:  $(\text{cena w ofercie z najniższą ceną} / \text{cena badanej oferty}) \times \text{waga kryterium} \times 100$

Maksymalna liczba punktów możliwych do uzyskania: 100 pkt.

Oferent poda cenę w ofercie w polskich złotych z dokładnością do dwóch miejsc po przecinku. Zamawiający udzieli zamówienia wykonawcy, którego oferta spełni wszystkie warunki i wymagania oraz otrzyma największą liczbę punktów.

#### IX. Informacja na temat zakresu wykluczenia

Z udziału w postępowaniu wykluczone są podmioty:

1. Powiązane osobowo lub kapitałowo z zamawiającym. Przez powiązania kapitałowe lub osobowe rozumie się wzajemne powiązania między zamawiającym lub osobami upoważnionymi do zaciągania zobowiązań w imieniu zamawiającego lub osobami wykonującymi w imieniu zamawiającego czynności związane z przygotowaniem i przeprowadzeniem procedury wyboru wykonawcy a wykonawcą, polegające w szczególności na:
  - a) uczestniczeniu w spółce jako wspólnik spółki cywilnej lub spółki osobowej,
  - b) posiadaniu co najmniej 10 % udziałów lub akcji,
  - c) pełnieniu funkcji członka organu nadzorczego lub zarządzającego, prokurenta, pełnomocnika,
  - d) pozostawaniu w związku małżeńskim, w stosunku pokrewieństwa lub powinowactwa w linii prostej, pokrewieństwa drugiego stopnia lub powinowactwa drugiego stopnia w linii bocznej lub w stosunku przysposobienia, opieki lub kurateli.
2. W ciągu ostatnich 5 lat kalendarzowych wyrządziły Zamawiającemu szkodę lub był/jest w Zamawiającym w sporze przed sądem lub innym organem orzekającym.
3. Znajduje się w likwidacji lub w upadłości lub z informacji posiadanych przez Zamawiającego wynika, że Wykonawca znajduje się w sytuacji ekonomicznej uniemożliwiającej rzetelne wykonanie zamówienia.
4. Złożyły w związku z Zapytaniem ofertowym dokumenty nieprawdziwe albo oświadczenia nierzetelne.

#### X. Miejsce i termin otwarcia ofert

Otwarcie ofert nastąpi dnia 16.11.2021 r. o godz. 16:00 w siedzibie Zamawiającego. Zamawiający nie przewiduje publicznego otwarcia ofert.

#### Warunki zmiany umowy:

1. Zmiana postanowień zawartej umowy może nastąpić za zgodą obu stron, wyrażoną na piśmie pod rygorem nieważności, z zastrzeżeniem ust. 2.
2. Zmiana istotnych postanowień zawartej umowy dopuszczalna jest w przypadkach:
  - a) zmiany albo wprowadzenia nowych przepisów lub norm, jeżeli zgodnie z nimi konieczne będzie dostosowanie treści umowy do aktualnego stanu prawnego,
  - b) gdy wskutek okoliczności, których nie można było przewidzieć w chwili zawarcia umowy, konieczne będzie przedłużenie terminu realizacji przedmiotu umowy w szczególności:
    - gdy ze względów organizacyjnych zaistniałych u Zamawiającego nie było możliwe przystąpienie do wykonania zamówienia lub jego części w terminie przewidzianym przez Zamawiającego
    - w związku sytuacją epidemiczną COVID-19 w Polsce i na świecie.

#### XI. Pozostałe informacje:

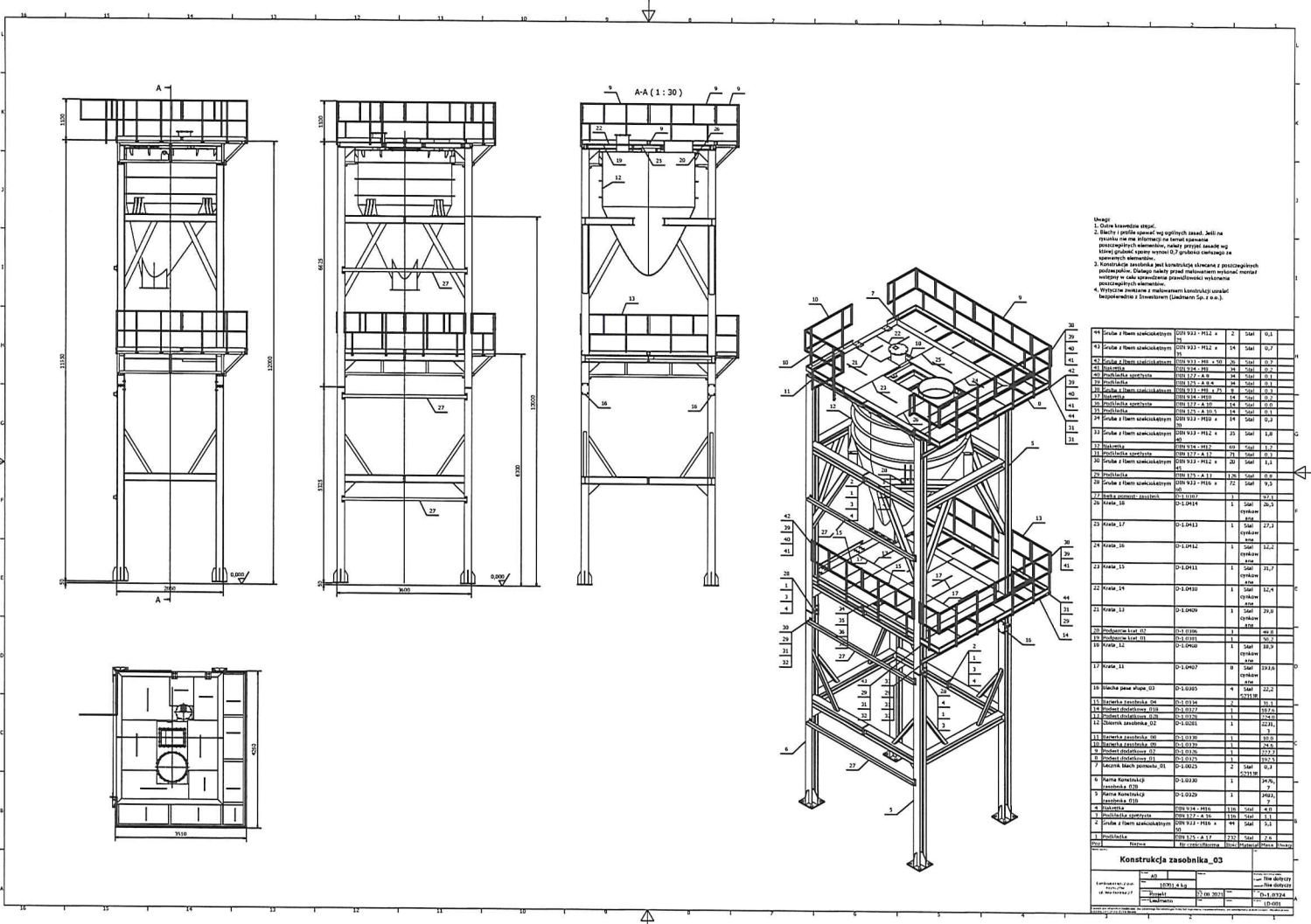
1. Osoba uprawniona do kontaktu z Wykonawcami i udzielania wyjaśnień dotyczących postępowania:
  - Tomasz Liedmann – tel. 605 037 407, biuro@liedmann.pl,
2. Poprzez złożenie oferty Oferent wyraża zgodę na podanie do wiadomości pozostałych Oferentów szczegółów oferty. Oferent ma prawo nie wyrazić zgody na podanie do wiadomości szczegółów technicznych przedmiotu zamówienia.
3. Złożenie oferty nie stanowi zawarcia umowy.
4. Oferty, które nie spełniają wymagań określonych w zapytaniu ofertowym nie będą rozpatrywane.
5. Zamawiający zastrzega sobie możliwość do przeprowadzenia negocjacji z oferentami, w celu doprowadzenia do polepszenia warunków zamówienia, głównie ceny.

6. Zamawiający nie dopuszcza składania ofert częściowych. Zamawiający nie dopuszcza składania ofert wariantowych. Oferty częściowe lub wariantowe nie będą brane pod uwagę.
7. Zamawiający zastrzega sobie możliwość unieważnienia zapytania ofertowego na każdym etapie prowadzonego postępowania i nie wybrania żadnej z przedstawionych ofert bez podania przyczyny. W przypadku zaistnienia powyższych okoliczności Oferentom nie przysługują żadne roszczenia w stosunku do Zamawiającego.
8. Postępowanie nie jest prowadzone w oparciu o ustawę z dnia 29 stycznia 2004r. – Prawo Zamówień Publicznych, dlatego nie jest możliwe stosowanie środków odwoławczych określonych w tej ustawie.

PREZES ZARZĄDU  
  
Tomasz Liedmann







Uwagi:  
 1. Ciepła kamienia ognia;  
 2. Ścieżki i profile stalowe wg ogólnych zasad. Jeśli na rysunku nie ma symbolu to samemu wykonawcy;  
 3. Konstrukcja stalowa, w tym konstrukcja słupowa i poziomych podpartych, wykonana z blachy i profili stalowych, zgodnie z projektem wykonawcy, z uwzględnieniem warunków technicznych dla konstrukcji stalowych z poszczególnych podpartych. Detalowy projekt wykonawcy wykonany zgodnie z normami i warunkami technicznymi wykonania i opisy prac dla poszczególnych elementów konstrukcyjnych;  
 4. Wytyczne wykonania z wykonaniem konstrukcji zgodnie z wytycznymi i warunkami technicznymi (zakładany Sp. z o.o.).

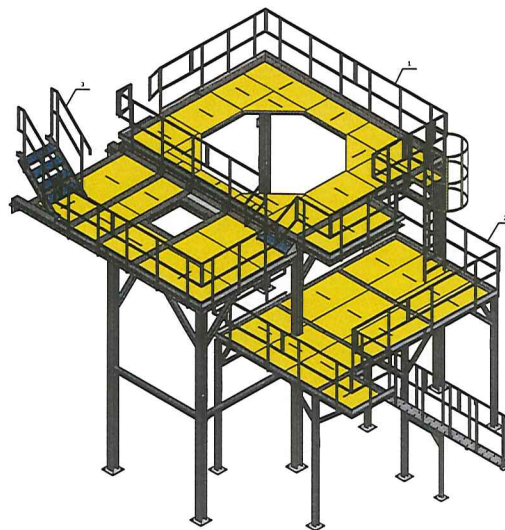
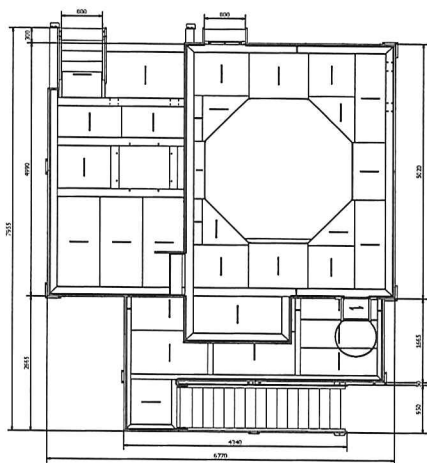
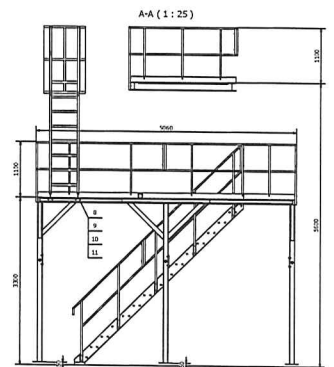
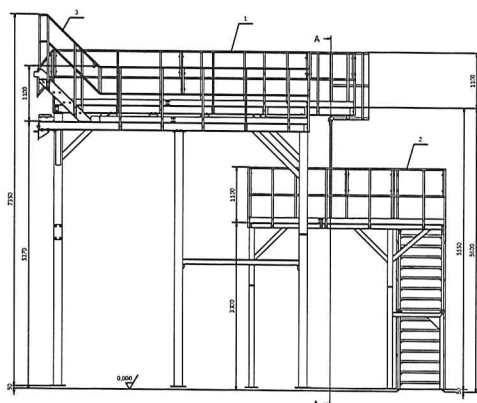
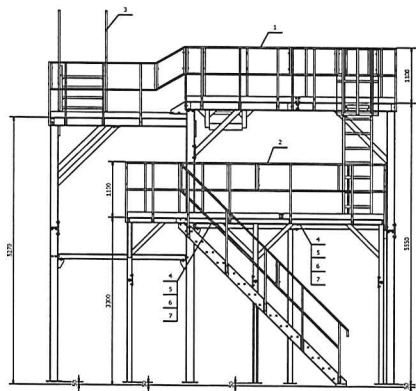
44	Ścianki z blachy stalowej	020923 - P12 x 2	2	500	0,4
43	Ścianki z blachy stalowej	020923 - P12 x 2	14	500	0,7
42	Ścianki z blachy stalowej	020923 - P12 x 2	20	500	0,7
41	Ścianki z blachy stalowej	020923 - P12 x 2	20	500	0,7
40	Ścianki z blachy stalowej	020923 - P12 x 2	20	500	0,7
39	Ścianki z blachy stalowej	020923 - P12 x 2	20	500	0,7
38	Ścianki z blachy stalowej	020923 - P12 x 2	20	500	0,7
37	Ścianki z blachy stalowej	020923 - P12 x 2	20	500	0,7
36	Ścianki z blachy stalowej	020923 - P12 x 2	20	500	0,7
35	Ścianki z blachy stalowej	020923 - P12 x 2	20	500	0,7
34	Ścianki z blachy stalowej	020923 - P12 x 2	20	500	0,7
33	Ścianki z blachy stalowej	020923 - P12 x 2	20	500	0,7
32	Ścianki z blachy stalowej	020923 - P12 x 2	20	500	0,7
31	Ścianki z blachy stalowej	020923 - P12 x 2	20	500	0,7
30	Ścianki z blachy stalowej	020923 - P12 x 2	20	500	0,7
29	Ścianki z blachy stalowej	020923 - P12 x 2	20	500	0,7
28	Ścianki z blachy stalowej	020923 - P12 x 2	20	500	0,7
27	Ścianki z blachy stalowej	020923 - P12 x 2	20	500	0,7
26	Ścianki z blachy stalowej	020923 - P12 x 2	20	500	0,7
25	Ścianki z blachy stalowej	020923 - P12 x 2	20	500	0,7
24	Ścianki z blachy stalowej	020923 - P12 x 2	20	500	0,7
23	Ścianki z blachy stalowej	020923 - P12 x 2	20	500	0,7
22	Ścianki z blachy stalowej	020923 - P12 x 2	20	500	0,7
21	Ścianki z blachy stalowej	020923 - P12 x 2	20	500	0,7
20	Ścianki z blachy stalowej	020923 - P12 x 2	20	500	0,7
19	Ścianki z blachy stalowej	020923 - P12 x 2	20	500	0,7
18	Ścianki z blachy stalowej	020923 - P12 x 2	20	500	0,7
17	Ścianki z blachy stalowej	020923 - P12 x 2	20	500	0,7
16	Ścianki z blachy stalowej	020923 - P12 x 2	20	500	0,7
15	Ścianki z blachy stalowej	020923 - P12 x 2	20	500	0,7
14	Ścianki z blachy stalowej	020923 - P12 x 2	20	500	0,7
13	Ścianki z blachy stalowej	020923 - P12 x 2	20	500	0,7
12	Ścianki z blachy stalowej	020923 - P12 x 2	20	500	0,7
11	Ścianki z blachy stalowej	020923 - P12 x 2	20	500	0,7
10	Ścianki z blachy stalowej	020923 - P12 x 2	20	500	0,7
9	Ścianki z blachy stalowej	020923 - P12 x 2	20	500	0,7
8	Ścianki z blachy stalowej	020923 - P12 x 2	20	500	0,7
7	Ścianki z blachy stalowej	020923 - P12 x 2	20	500	0,7
6	Ścianki z blachy stalowej	020923 - P12 x 2	20	500	0,7
5	Ścianki z blachy stalowej	020923 - P12 x 2	20	500	0,7
4	Ścianki z blachy stalowej	020923 - P12 x 2	20	500	0,7
3	Ścianki z blachy stalowej	020923 - P12 x 2	20	500	0,7
2	Ścianki z blachy stalowej	020923 - P12 x 2	20	500	0,7
1	Ścianki z blachy stalowej	020923 - P12 x 2	20	500	0,7

Konstrukcja zasobnika_03			
Wariant	03	03	03
Projektant	03	03	03
Wzrost	03	03	03
Wzrost	03	03	03
Wzrost	03	03	03









- Uwagi:
1. Osiem kratownic stalowych.
  2. Długość i profile słupów według ogólnych zasad, jeśli na rysunku nie ma informacji na temat sposobu połączenia elementów, należy przyjąć zasadę najkorzystniejszą, zgodnie z normą PN-EN 1090-2.
  3. Konstrukcja pomostu obsługi młynka i podajnika jest konstrukcją stalową z posadzkiwymi podłogami. Osiem słupów grudek wykonanych z stalowej konstrukcji stalowej. Wszystkie elementy i malowane konstrukcją stalową. Wykonanie z konstrukcją stalową (Laminacja Stalowa).
  4. Wykonanie pomostu z osłonami o wysokości 0,900 (zgodnie z normą PN-EN 1090-2).
  5. Konstrukcja pomostu z osłonami o wysokości 0,900 (zgodnie z normą PN-EN 1090-2).
  6. Do wykonania konstrukcji używać tylko w klasie S1.

№	Opis	Materiał	Miar	Jedn.	Wyk.	Wsk.
11	Kratownica	Stal S180 - A500	4	Słup	1/10	
12	Kratownica wspierająca	Stal S180 - A500	4	Słup	1/10	
13	Kratownica	Stal S180 - A500	4	Słup	1/10	
14	Podajnik	Stal S180 - A500	4	Słup	1/10	
15	Kratownica	Stal S180 - A500	4	Słup	1/10	
16	Kratownica wspierająca	Stal S180 - A500	4	Słup	1/10	
17	Kratownica	Stal S180 - A500	4	Słup	1/10	
18	Kratownica	Stal S180 - A500	4	Słup	1/10	
19	Kratownica	Stal S180 - A500	4	Słup	1/10	
20	Kratownica	Stal S180 - A500	4	Słup	1/10	
21	Kratownica	Stal S180 - A500	4	Słup	1/10	
22	Kratownica	Stal S180 - A500	4	Słup	1/10	
23	Kratownica	Stal S180 - A500	4	Słup	1/10	
24	Kratownica	Stal S180 - A500	4	Słup	1/10	
25	Kratownica	Stal S180 - A500	4	Słup	1/10	
26	Kratownica	Stal S180 - A500	4	Słup	1/10	
27	Kratownica	Stal S180 - A500	4	Słup	1/10	
28	Kratownica	Stal S180 - A500	4	Słup	1/10	
29	Kratownica	Stal S180 - A500	4	Słup	1/10	
30	Kratownica	Stal S180 - A500	4	Słup	1/10	
31	Kratownica	Stal S180 - A500	4	Słup	1/10	
32	Kratownica	Stal S180 - A500	4	Słup	1/10	
33	Kratownica	Stal S180 - A500	4	Słup	1/10	
34	Kratownica	Stal S180 - A500	4	Słup	1/10	
35	Kratownica	Stal S180 - A500	4	Słup	1/10	
36	Kratownica	Stal S180 - A500	4	Słup	1/10	
37	Kratownica	Stal S180 - A500	4	Słup	1/10	
38	Kratownica	Stal S180 - A500	4	Słup	1/10	
39	Kratownica	Stal S180 - A500	4	Słup	1/10	
40	Kratownica	Stal S180 - A500	4	Słup	1/10	
41	Kratownica	Stal S180 - A500	4	Słup	1/10	
42	Kratownica	Stal S180 - A500	4	Słup	1/10	
43	Kratownica	Stal S180 - A500	4	Słup	1/10	
44	Kratownica	Stal S180 - A500	4	Słup	1/10	
45	Kratownica	Stal S180 - A500	4	Słup	1/10	
46	Kratownica	Stal S180 - A500	4	Słup	1/10	
47	Kratownica	Stal S180 - A500	4	Słup	1/10	
48	Kratownica	Stal S180 - A500	4	Słup	1/10	
49	Kratownica	Stal S180 - A500	4	Słup	1/10	
50	Kratownica	Stal S180 - A500	4	Słup	1/10	

Pomost obsługi młynka i podajnika

Wykonanie i montaż

Wykonanie i montaż

Wykonanie i montaż

Wykonanie i montaż

Wykonanie i montaż

Wykonanie i montaż

Wykonanie i montaż

Wykonanie i montaż

Wykonanie i montaż

Wykonanie i montaż

Wykonanie i montaż

Wykonanie i montaż

Wykonanie i montaż

Wykonanie i montaż

Wykonanie i montaż

Wykonanie i montaż

Wykonanie i montaż

Wykonanie i montaż

Wykonanie i montaż

Wykonanie i montaż

Wykonanie i montaż

Wykonanie i montaż

Wykonanie i montaż

Wykonanie i montaż

Wykonanie i montaż

Wykonanie i montaż

